

Images in clinical medicine



Cataracte congénitale zonulaire

Maryam El Ikhroufi, Souhail Jouahri

Corresponding author: Maryam El Ikhroufi, Department A of Ophthalmology, Faculty of Medicine, Specialty Hospital, Mohammed V University Souissi, Rabat, Morocco. dr.maryamelikhroufi@gmail.com

Received: 16 Jun 2020 - **Accepted:** 03 Jul 2020 - **Published:** 10 Jul 2020

Keywords: Cataracte congénitale, lentille

Copyright: Maryam El Ikhroufi et al. PAMJ Clinical Medicine (ISSN: 2707-2797). This is an Open Access article distributed under the terms of the Creative Commons Attribution International 4.0 License (<https://creativecommons.org/licenses/by/4.0/>), which permits unrestricted use, distribution, and reproduction in any medium, provided the original work is properly cited.

Cite this article: Maryam El Ikhroufi et al. Cataracte congénitale zonulaire. PAMJ Clinical Medicine. 2020;3(101). 10.11604/pamj-cm.2020.3.101.24366

Available online at: <https://www.clinical-medicine.panafrican-med-journal.com//content/article/3/101/full>

Cataracte congénitale zonulaire

Congenital zonular cataract

Maryam El Ikhroufi^{1,&}, Souhail Jouahri¹

¹Department A of Ophthalmology, Faculty of Medicine, Specialty Hospital, Mohammed V University Souissi, Rabat, Morocco

&Auteur correspondant

Maryam El Ikhroufi, Department A of Ophthalmology, Faculty of Medicine, Specialty Hospital, Mohammed V University Souissi, Rabat, Morocco

English abstract

We here report the case of a 23-year-old patient, with no particular previous history, presenting with progressive and bilateral decrease in visual acuity which had been worsening since childhood. Clinical examination found impaired near visual acuity of counting fingers in both eyes. Biomicroscopic examination showed zonular (lamellar) cataract without other associated ocular or systemic abnormalities. Zonular cataract is the most common type of congenital cataract. It can be idiopathic or inherited in an autosomal dominant pattern. It can affect one or more layers of the crystalline lens bilaterally and asymmetrically, most often the fetal nucleus. The embryonic nucleus is not usually affected. Visual acuity impairment is variable, depending on the severity of the cataract.

Key words: Congenital cataract, lens, zonular cataract

Images in medicine

Nous rapportons le cas d'un patient âgé de 23 ans, sans antécédent particulier, ayant consulté pour une baisse de l'acuité visuelle bilatérale et progressive, évoluant depuis l'enfance. L'examen clinique retrouve une acuité visuelle limitée à compte les doigts de près au niveau des deux yeux. L'examen biomicroscopique révèle une cataracte zonulaire (lamellaire) sans autre anomalie oculaire ou systémique associée. La

cataracte zonulaire est le type le plus fréquent de cataracte congénitale. Elle peut être idiopathique ou héréditaire, autosomique ou dominante. Elle touche une ou plusieurs couches du cristallin de manière bilatérale et asymétrique, le plus souvent le noyau fœtal. Généralement, le noyau embryonnaire n'est pas atteint. Le retentissement sur l'acuité visuelle est variable selon la sévérité de la cataracte.

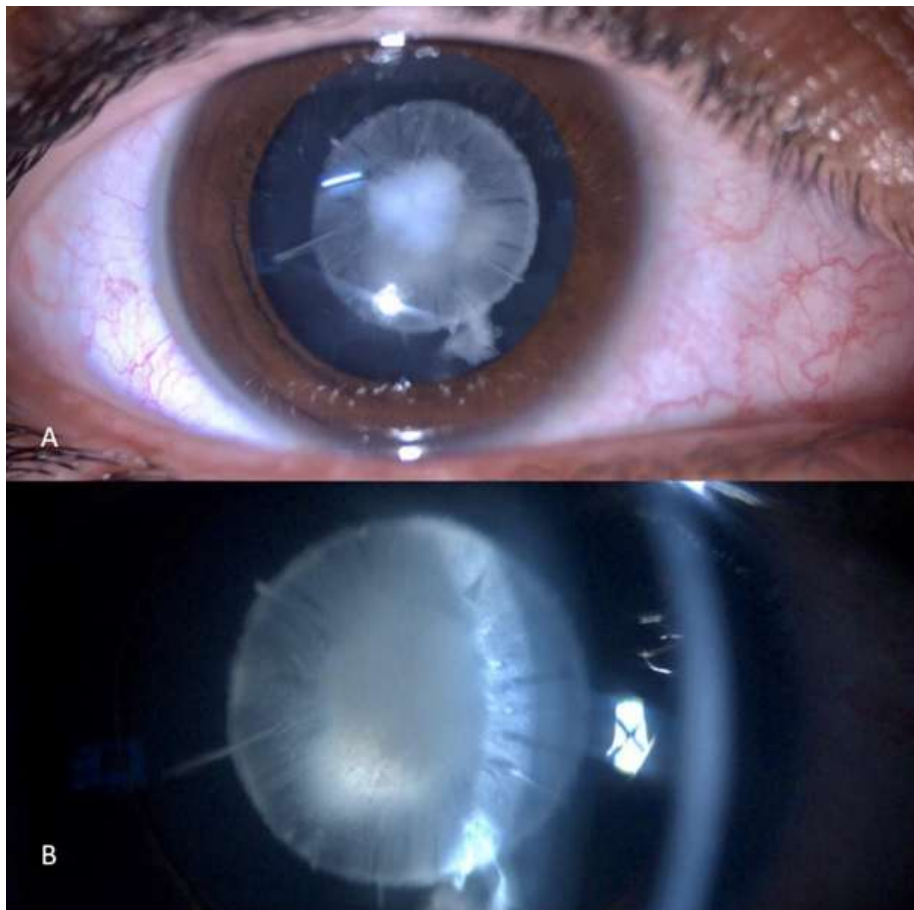


Figure 1 : biomicroscopie gauche montrant une cataracte congénitale zonulaire « en rayons de roue » : A) avec présence d'une opacité linéaire s'étendant « en fleur » vers l'équateur ; B) épargnant le cortex et le noyau embryonnaire