

Images in clinical medicine



Nævi irien

Narjisse Taouri, Oufae Cherkaoui

Corresponding author: Narjisse Taouri, Department A of Ophthalmology, Mohammed V University Souissi, Rabat, Morocco. ophthalmo-taouri@outlook.fr

Received: 29 Jun 2020 - **Accepted:** 24 Jul 2020 - **Published:** 22 Sep 2020

Keywords: Iris, nævus, mélanome

Copyright: Narjisse Taouri et al. PAMJ Clinical Medicine (ISSN: 2707-2797). This is an Open Access article distributed under the terms of the Creative Commons Attribution International 4.0 License (<https://creativecommons.org/licenses/by/4.0/>), which permits unrestricted use, distribution, and reproduction in any medium, provided the original work is properly cited.

Cite this article: Narjisse Taouri et al. Nævi irien. PAMJ Clinical Medicine. 2020;4(35). 10.11604/pamj-cm.2020.4.35.24679

Available online at: <https://www.clinical-medicine.panafrican-med-journal.com//content/article/4/35/full>

Nævi irien

Iris nevi

Narjisse Taouri^{1,&}, Oufae Cherkaoui¹

¹Department A of Ophthalmology, Mohammed V University Souissi, Rabat, Morocco

&Auteur correspondant

Narjisse Taouri, Department A of Ophthalmology, Mohammed V University Souissi, Rabat, Morocco

English abstract

We report the case of a 19-year old patient, with no significant pathological history, who was referred to us with iris lesions in the left eye after having reported that one of these lesions had increased in size over the past 4 years. Ophthalmological examination showed multiple flat pigmented lesions of different sizes, ranging from less than 0.5 mm to 1 mm at the level of the iris in the left eye, located in the inferior region between the 3rd and 8th meridian, without ectropion uvea or pupillary distortion (A). The remainder of the examination of the anterior segment of the eye using the slit lamp was normal. Iris nevi are benign tumors mainly visible on the clear iris lens. These lesions can be pigmented or achromatic, flat or protruding and, according to several authors, their size may increase during

puberty, as the case of our patient. A recent study (Shields et al ABCDEF Guide 2013, Ophthalmology) conducted on 1611 patients with iris nevus, showed that malignant transformation had occurred in 8% of cases after 15 years. In this same study, the authors determined predictive factors for progression of these lesions to melanoma: age less than 40 years, episodes of spontaneous hyphema, inferior localization of the lesion between the 4th and 9th meridian, diffuse configuration of lesion, ectropion uvea and irregular speculated tumor margin.

Key words: Iris, nevus, melanoma

Images in medicine

Nous rapportons le cas d'un patient âgé de 19 ans, sans antécédents pathologiques notables, qui est adressé pour prise en charge de lésions iriennes de l'œil gauche après constatation de l'augmentation de la taille d'une de ces lésions sur 4 ans.

L'examen ophtalmologique a noté de multiples lésions pigmentées, planes, de tailles variables allant de moins de 0,5 mm à 1 mm au niveau de l'iris de l'œil gauche, située en inférieur entre le méridien de 3h et 8h, sans ectropion de l'uvée ni déformation pupillaire. Le reste de l'examen en lampe à fente était normal. Les nævus iriens sont des tumeurs bénignes, qui se voient surtout sur les iris clairs. Ces lésions peuvent être pigmentées ou achromes, planes ou saillantes, dont la taille peut augmenter à la puberté comme le cas de notre patient selon plusieurs auteurs. L'évolution vers la malignité est estimée à 8% après 15 ans, selon une étude récente faite par Shields et al. (A,B,C,D,E,F Guide (2013). Ophthalmology) sur 1611 yeux présentant des nævus iriens. Dans cette même étude les auteurs ont déterminé les facteurs prédictifs d'évolution de ces lésions vers un mélanome qui sont les suivants : l'âge de moins de 40 ans, épisodes d'hyphéma spontané, la localisation inférieure de la lésion entre le méridien de 4h et 9h, configuration diffuse de la lésion, ectropion uvéal, marge tumoral spéculée irrégulière.

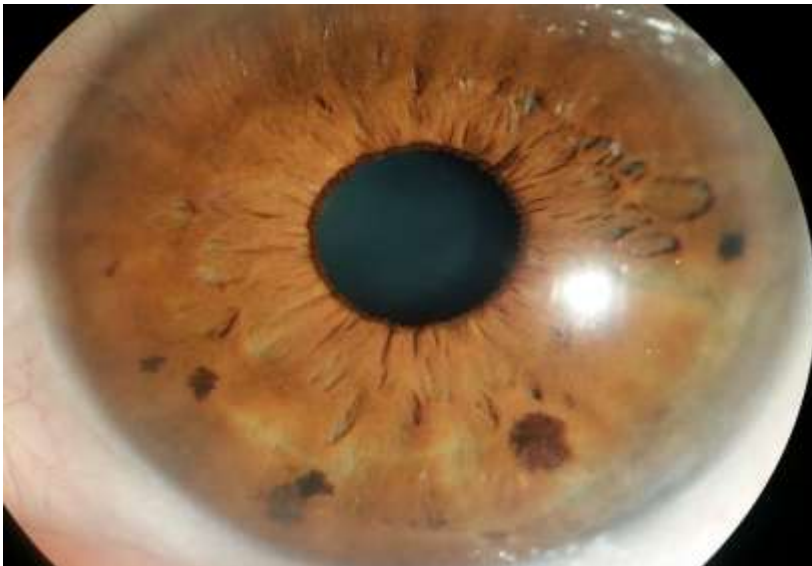


Figure 1: multiples nævus iriens